

Haut vol

État des lieux

L'hôtel particulier de sire de Rajiah renferme bien des secrets que les PJ peuvent vouloir percer. Ce donjon est donc conçu pour un cambriolage de haut vol. Il est l'un des repaires d'une secte qui sévit dans l'ombre de la Cité de Laelith.

Les Pj sont donc amenés à devoir pénétrer le lieu en toute discrétion pour récupérer un document, libérer un otage, chercher un artefact... Il est prévu pour des personnages de niveau 5-7. Vous ne trouverez aucune statistique : le système est générique.

Le propriétaire

Sire de Rajiah est un homme de quarante ans environ assez austère. Il fréquente assidument le temple du Crâne où il est reconnu comme un fidèle particulièrement dévoué. Issu d'une famille aisée et anoblit il y a trois générations, le baron de l'échelle du bon-puits (sise dans la Chaussée du Lac, à proximité des remparts nord) occupe son hôtel particulier depuis sa naissance. Il y habite aujourd'hui avec sa mère et sa femme. Une dizaine de domestiques est à son service.

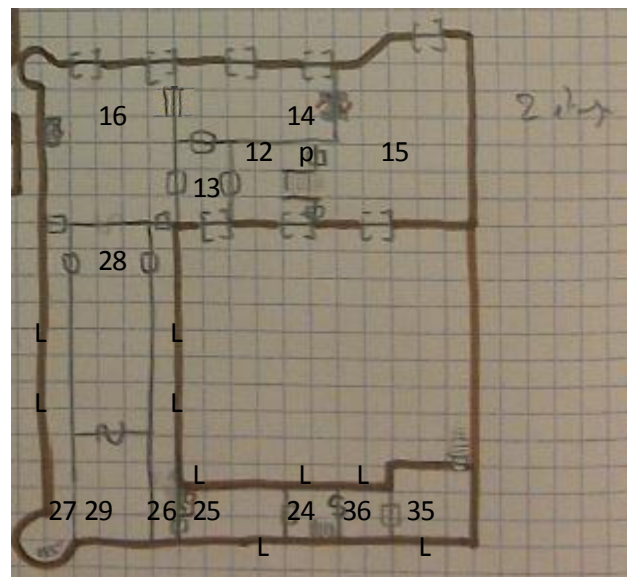
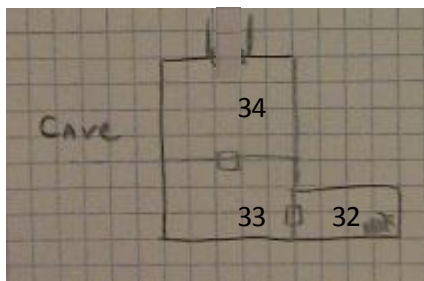
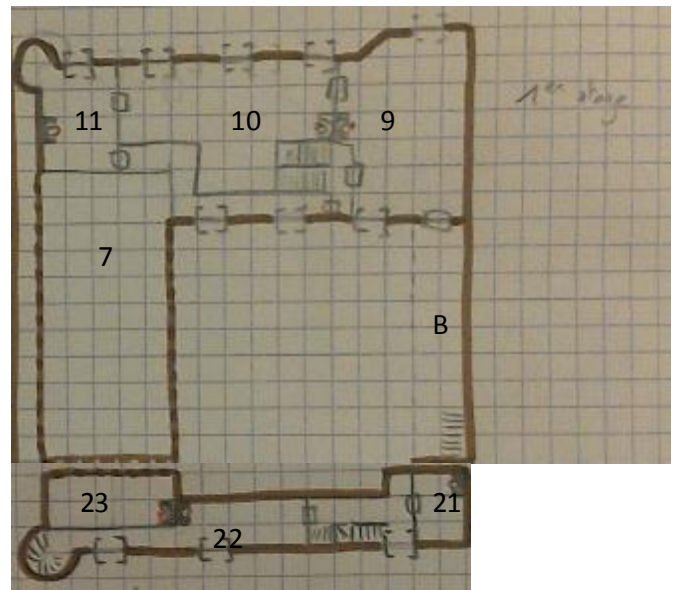
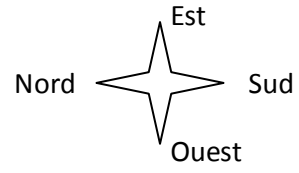
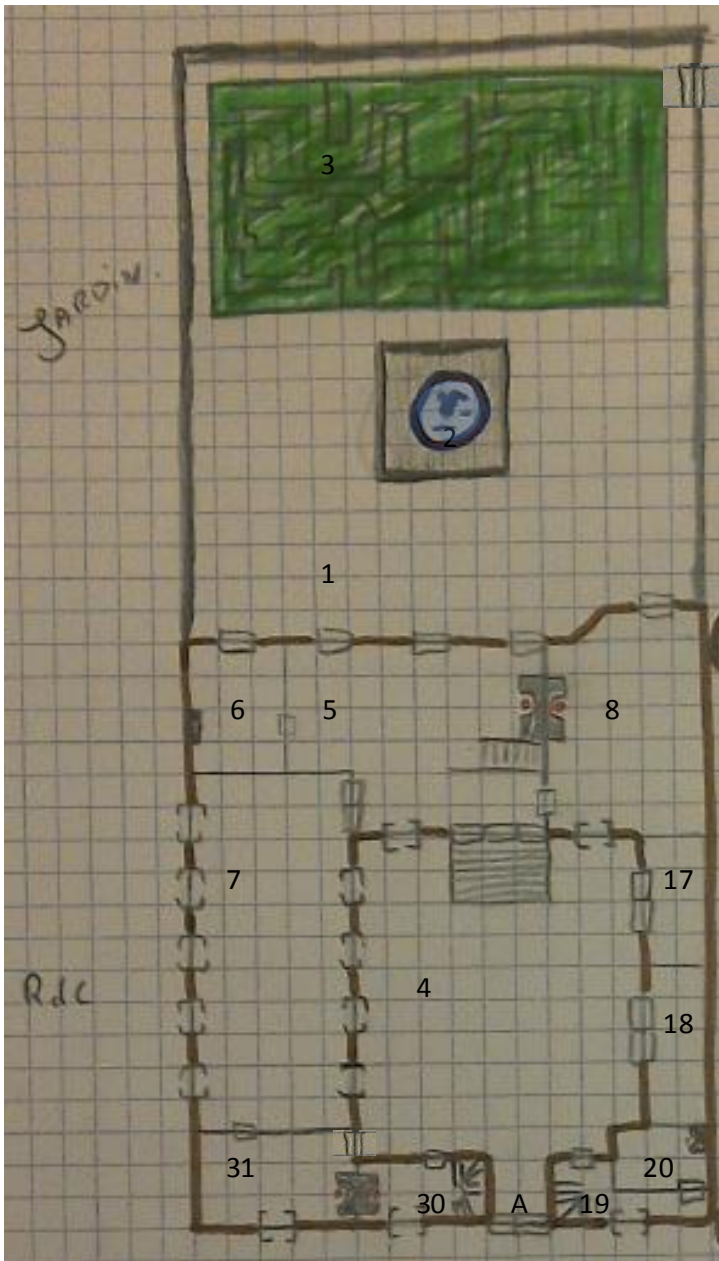
Il exerce une certaine influence sur le milieu bourgeois qui gravite autour du Crâne. Il a opportunément évité d'attirer des membres de la haute noblesse, préférant concentrer ses efforts sur des familles moins en vue mais désireuses d'être intégré dans le cercle des gens privilégiés. Leurs fortunes n'est pas étrangère à son intérêt, évidemment.

Tous les mois, il organise un dîner et y participer est devenu source d'envie. Discrètement, le baron de Rajiah étend son carnet d'adresse et nombreuses sont les familles qui lui sont redevables. Le rahel du poste de l'Aigue-marine le porte en haute estime et le clergé intermédiaire du Crâne ne tarit pas d'éloge à son endroit. Sire de Rajiah ira loin, qu'on se le dise...

Entrer dans le bâtiment

Il n'existe aucune limite à l'imagination de nos héros. Voici néanmoins une liste non exhaustive des différents moyens qui permettront aux PJ de pénétrer à l'intérieur de l'hôtel particulier.

- ✓ Les murs du jardin sont hauts de quatre mètres et exposés au regard. Une porte dissimulée par la végétation permet d'entrée par ce parc mais peu de gens la connaissent (voir description du jardin plus loin).
- ✓ Les fenêtres exposées sur la rue (au nord et à l'ouest) sont bardées de fer au rez-de-chaussée et au premier étage.
- ✓ Sur les toits, des lucarnes éclairent les combles. Difficiles d'accès, elles sont en revanche faciles à crocheter.
- ✓ En cas d'escalade, considérez chaque niveau comme haut de trois mètres.
- ✓ A l'est et au sud, les murs sont mitoyens avec des immeubles et d'autres maisons. Il est possible d'y grimper pour accéder plus discrètement au logis mais cela nécessite une dextérité certaine.
- ✓ Les cheminées (nombreuses, pas moins de quatre conduits) sont assez larges pour qu'une petite créature habile s'y glisse. Suie noire garantie !
- ✓ Une fois par mois, à l'approche du dîner mensuel organisé par le maître des lieux, une livraison importante de produits à lieu. Cela peut être l'occasion de se cacher dans une barrique ou d'infiltrer les livreurs.
- ✓ Séduire un ou une domestique est envisageable. Mais gare à la cible choisie. Tous les serviteurs sont en effet membres de la secte à l'exception d'un jeune palefrenier récemment embauché. Opial, c'est son nom, tient à son poste et il faudra se montrer convaincant. Flodience, la jeune dame de compagnie est aussi un choix judicieux.
- ✓ Se faire embaucher : entretenir la maison nécessite parfois de faire appel à des ouvriers extérieurs au cercle des habitués. Ramoneur, couvreur, serveur(se) occasionnel(le)...
- ✓ Enfin, il est possible d'être invité lors du dîner. Cela nécessite cependant un travail de plus longue haleine...



1 carreau = 3 m

L : Lucarne

Description des lieux

Le jardin

1. C'est un petit parc bien entretenu avec allées de gravillons et parterres de fleurs. Bucolique le jour, il se transforme la nuit en lande inquiétante... Une porte est caché par la végétation dans l'angle sud est. Elle permet d'accéder à une petite échelle, le passe droit, discrète et peu fréquentée : le passe droit débouche au bout de quelques dizaine de mètres sur la très agitée place du Crâne.
2. Le bassin n'a rien de particulier au premier abord. Mais vu des étages, un connaisseur

pourrait reconnaître le symbole de la secte (à déterminer par le MD).

3. Ce labyrinthe fait la fierté du maître de maison. Il aime y guider ses convives et semble le connaître par cœur. Il s'y rend deux fois par jours pour nourrir ses occupants : le centre du dédale abrite en effet deux molosses sataniques qui sont laissés en liberté à la nuit tombé. Seul sire Rajiah ose alors s'y promener encore.

Si il y est poussé, Rajiah fera entrer les molosses dans la maison qui attaqueront à vue : seul leur maître est protégé.

La cour intérieure

4. Entièrement pavé, cet endroit connaît une activité importante le jour. Un grande porte à double battants en bois sculpté (A) donne sur l'échelle du bon-puits. Un balcon (B) surplombe la cour côté sud. Les façades sont omées de bas-reliefs qui représentent des événements historiques célèbres de la ville comme l'avènement de Mandala Ier ou l'arrivée des varans sacrés. Un large perron conduit au logis.

Le corps de logis

5. Ce premier salon de réception est utilisé pour recevoir les personnes les moins attendues. On y fait attendre dans un décor luxueux (pour impressionner !) certains porteurs de missive ou gens de second rang.
6. Ce second salon plus petit permet de converser de manière plus discrète et souvent plus franche. Être invité à y entrer n'est pas nécessairement bon signe.
7. Le grand salon ne sert que dans les grandes occasions comme les diners mensuels offerts par le baron. À son plafond cathédral sont suspendus d'immenses lustres étincelants. Des dorures encadrent les hautes ouvertures. Tout respire l'opulence.
8. La bibliothèque est riche et imposante. Elle sert aussi de bureau d'apparat lorsque des officiels sont reçus. Un meuble fermé à clé enferme les papiers administratifs de la famille.
9. Le boudoir accueille ici les femmes des invités pour des conversations plus intimes. Il s'y dit des choses au moins aussi primordiales qu'ailleurs dans la maison... Dans une boiserie est dissimulé un petit carnet d'adresse tenu par la baronne. Elle y répertorie tous ses contacts.

Une porte aboutit sur la balcon (B) d'où on peut observer les va et vient de la cour.

10. La chambre de Madame la baronne est à l'image de son occupante : riche mais austère. Des bijoux de valeur sont rangés dans la coiffeuse.

11. La chambre de la dame de compagnie est très pauvre en décoration. La jeune Flodience a été récemment confié pour son éducation par sa famille noble mais désargentée.

12. Cette pièce palière conduit à l'étage réservé au maître de maison. Elle est piégée. Si la porte intérieure (p) qui mène au bureau (15) est ouverte, des fléchettes empoisonnées visent la personne qui franchit le palier. Inutile de vous préciser que tout le monde sait qu'il faut éviter cette porte. Pourtant parfois, le baron invite son hôte à sortir par là...

13. Dans cette pièce, un grand miroir trône au plafond. Il prévient magiquement sire Rajiah lorsque quelqu'un pénètre ici.

14. C'est dans ce cabinet que se règle les affaires les plus secrètes de la maison. Un compartiment secret dans la cheminée est piégé. S'il est déclenche, un jet asperge discrètement la cible d'un liquide légèrement musqué. Les molosses sataniques sont friands

de cette odeur et peuvent la suivre à la trace même après 24 heures.

15. Le bureau du Baron. C'est ici qu'il travaille véritablement. On y trouve sa bibliothèque personnelle avec de nombreux livres ésotériques et même de rares exemplaires sur l'histoire de la Cité sainte. Le livre sacré de sa secte est dissimulé dans un tiroir fermé à

Les communs

17. Des écuries (les remparts sont proches et l'accès à cheval facile) et une petite étable. La maisonnée consomme beaucoup de viande. Il faut dire que les chiens sont souvent affamés.

18. On entrepose ici le bois et le fourrage. Sous un drap, les deux chaises à porteurs de la maison.

19. Cette pièce ouvre sur les logements des domestiques.

20. La chambre des deux palefreniers. Le jeune Opial est formé par Gayliom, un grand gaillard plus fort que la moyenne. Il sait se battre.

21. La chambre de Bastur, un halfelin commis cuisinier qui manie très bien le hachoir et de Hulbin, un jardinier nain très sombre...

22. Les appartements du couple Raboliot abrite aussi leurs deux enfants de 5 et 8 ans. Il est cuisinier et elle est servante. Si la vie de leurs enfants est en jeu, ils pourraient bien trahir le baron. En effet, même s'ils ont toute la confiance des propriétaires, les Raboliot s'interrogent sur le destin qui leur sera réservé le jour où ils quitteront leur service et sur celui de leurs enfants à l'avenir.

23. La chambre familiale : ils y dorment tous les quatre ensemble dans un grand lit. Selo, la femme, cache constamment une dague sous son oreiller.

24. Cette pièce palière cache grossièrement un passage secret vers la salle 36. Un visiteur secret peut l'emprunter pour un rendez-vous discret.

25. Les appartements de la femme de chambre, la vieille Isabeau, depuis toujours au service de la famille. Redoutable fanatique...

26. Ce long couloir sous les combles percés de lucarne conduit à la chambre de Monsieur. Seule Isabeau l'utilise.

27. Ce corridor, identique au précédent, relie la chambre de monsieur aux appartements des Raboliot. Gustave Raboliot l'emprunte notamment pour alimenter en bois les différents feux du logis.

double tour dans le secrétaire. Un dard empoisonné prévient des curieux. Le piège est particulièrement bien dissimulé.

16 La chambre de Monsieur est très sobre. Une cordelette reliée à une petite cloche permet d'appeler sa femme de chambre (elle dort en 25). Une autre sonne Raboliot. (qui dort en 23)

28. Le grenier voit s'entasser tout ce qui est devenu inutile à la maison. Y compris des gargouilles chargées de garder efficacement le passage secret qui conduit en 29.

29. C'est ici que sont enfermés les biens les plus précieux de la secte. Parfois, on peut y trouver des objets magiques particulièrement puissants.

30. Le four à pain est entretenu par Raboliot et Gayliom. Un escalier descend vers la cave.

31. Les cuisines sont le domaine du couple Raboliot. Seul Bastur, le commis y est admis.

32. La cave abrite les réserves de nourritures et sert de cellier pour la conservation.

33. Quelques biens plus rares (dont des grands crus du Pier) sont conservés ici sous clé. La porte qui mène en 34 a la particularité de ne comporter aucune pièce métallique. Une barre en pierre bloque lourdement le passage.

34. Cette pièce n'a pas été visitée depuis longtemps par les habitants de l'hôtel... et pour cause : elle retient trois oxydeurs chargés de repousser les curieux venus du cloaque. Tout le personnel a ordre d'ouvrir cette porte en cas de gros pépins !

35. On appelle exagérément cette pièce le colombier. Mme la baronne élève en effet ici quatre pigeons. Ils sont parfois moins nombreux. Ce sont des pigeons voyageurs qui permettent de dialoguer avec les autres instances de la secte. Accessoirement, c'est aussi un bon prétexte pour se rendre en 36.

36. Ici le baron peut discuter avec tout le monde sans le moindre soupçon : membre de la pègre, voyou notoire, artiste ou même opposant religieux. Ils sont en général conduits par Gayliom